

యాదగిరిగుట్ట లక్ష్మీనరసింహస్వామి దేవాలయానికి వెళ్లేదారిలో రాయగిరి గ్రామంలో ఉన్న పెద్ద చెరువు రాయగిరి చెరువు ఒక అద్భుత పర్యాటక కేంద్రంగా మారింది. చెరువు చుట్టుపక్కల అరణ్యాలు, శిల్పారామం ఏర్పాటుతో లక్ష్మీనరసింహస్వామిని దర్శించుకునేందుకు వచ్చే భక్తులు రాయగిరి చెరువు వద్ద కాసేపు సేదతీరుతున్నారు.

రాయగిరి చెరువు



యాదగిరిగుట్ట లక్ష్మీనరసింహస్వామి ఆలయాన్ని పునర్నిర్మించడమే కాకుండా చుట్టుపక్క ప్రాంతాల్లో పర్యాటకాభివృద్ధికి అనేక చర్యలు చేపట్టారు. యాదగిరిగుట్ట మాత్రమేకాదు ఆ చుట్టుపక్కల ప్రాంత మంతా పర్యాటక కేంద్రాలతో విలసిల్లుతున్నది. వివిధ ప్రాంతాల నుంచి ఆలయానికి సులభంగా చేరుకునేందుకు రహదారి విస్తరించడమే కాదు రోడ్డు పక్కనే అభయారణ్యాలు నిర్మించారు. రాయగిరి నుంచి ఆలయం వరకు కిలోమీటర్ల రహదారికి ఇరువైపులా మొక్కలు నాటారు.

గుట్ట దారిలో రాయగిరి అందాలు

రెండేకరాలలో మినీ శిల్పారామం భక్తులు సేద తీరేందుకు ఫుట్ పాత్



బిన్నార్ల ఆటస్థలం

ఫౌంటెయిన్లు, బోటింగ్ తో ఆహ్లాదకరంగా చెరువు



రాయగిరి చెరువుకట్ట ఫుట్ పాత్ పై సేద తీరుతున్న భక్తులు

వాటర్ ఫౌంటెయిన్లు.. బోటింగ్

భక్తులు రాయగిరి చెరువును వీక్షించేందుకు వైటిడి ప్రత్యేక ఏర్పాట్లు చేసింది. నాలుగు చోట్ల వాటర్ ఫౌంటెయిన్లను నిర్మించింది. చెరువులో నీళ్లు ఆకాశాన్ని తాకితా మహాద్భుతంగా తీర్చిదిద్దారు. చెరువులో బోటింగ్ చేసేందుకు ప్రత్యేకమైన బోటింగ్ ను సిద్ధం చేశారు. ఒక బోటులో ఇద్దరు కూర్చునేలా సౌకర్యవంతంగా తీర్చిదిద్దారు.



మినీ శిల్పారామంలో బిన్నార్ల ఆటస్థలం



మినీ శిల్పారామంలో బిన్నార్ల ఆటస్థలం

మినీ శిల్పారామం.. రాయగిరి చెరువు అలుగు పోసే ప్రాంతంలో రెండేకరాలలో శిల్పారామంను అద్భుతంగా నిర్మించారు. 1.20 ఎకరాల్లో అభివృద్ధి పనులు చేపట్టగా పరిసరాలన్నీ పచ్చదనంతో వెల్లివిరిసేలా గ్రీనరి ఏర్పాటు చేశారు. శిల్పారామంలోకి ప్రవేశించే మార్గంలో సాగ్లంతో రణం నిర్మించారు. పిల్లలు ఆడుకునేందుకు, పెద్దలు సేద తీరేందుకు మైదానాన్ని సిద్ధం చేశారు. విభిన్న రుచులతో ఫుడ్ కోర్టు ఏర్పాటు చేశారు. చెరువు మధ్యలో ఇలాండ్, పక్కనే పంచెన పంటి నిర్మాణాలతోపాటు బోటింగ్ కు సన్నాహాలు చేస్తున్నారు. ఎటువూ సినా చక్కటి పల్లె వాతావరణం వెల్లివిరిసేలా నిర్మించారు. రాత్రివేళల్లో పరిసరాలన్నీ జిగితే అనిపించేలా రాయగిరి ప్రాంతాన్ని తీర్చిదిద్దారు. శిల్పకళా, హస్తకళా వైభవం ఉట్టి పడే విధంగా రాయగిరి చెరువు ప్రాంతాన్ని అద్భుతంగా తీర్చిదిద్దారు.

చెరుకు సాగును నమ్ముకున్న రైతులు లాభాల బాట పడుతున్నారు. ఈ పంట సాగుతో లాభాలు తప్ప నష్టం ఉండదని సాగు చేసిన రైతులు చెబుతున్నారు. ఒక్కసారి పంట సాగు చేస్తే మూడేండ్ల వరకు విత్తనం వేసి పని ఉండదని పేర్కొంటున్నారు. ఈ పంట సాగు చేసిన రైతులు అద్దే వరకు అదర్షంగా తీసుకొని మండలంలోని ఎంతోమంది రైతులు అదే బాటలో నడుస్తున్నారు.

- కట్టంగూర్, డిసెంబర్ 14

కట్టంగూర్ మండలంలోని ముత్తూరుమ్మ గూడెం, దుగినవెల్లి, మాణిక్యాలమ్మగూడెం, సప్తగూడెం, ఎరసానిగూడెం, కల్వెర్ల, బొట్ల పల్లి, ఈడులూరు గ్రామాల్లో 200 ఎకరాలకు పైగా రైతులు చెరుకు పంటను సాగు చేస్తున్నారు. బోరుబావుల ఆధారంగా ఆయా గ్రామాల్లోని రైతులు గత ఐదు ఏండ్లుగా చెరుకు సాగు చేసి మంచి లాభాలు పొందుతున్నారు. చెరుకు సాగు చేసిన రైతులు చెరుకును కత్తిరించిన తరువాత ఖమ్మం జిల్లా నేలకొండ డివిజన్ లోని చెరుకు ఫ్యాక్టరీకి లాభం ద్వారా తరలిస్తున్నారు. టన్ను చెరుకు ధర రూ.3,200 వరకు అమ్ముతూ లాభాలు అర్జిస్తున్నారు.

మొక్కవోని దీక్ష



జీవనగర్ మండలం నెమరుగొమ్మలో కొనసాగుతున్న నర్సరీ పనులు

నర్సరీల సంరక్షణకు చర్యలు

నర్సరీల సంరక్షణకు అధికారులు ప్రత్యేక చర్యలు తీసుకుంటున్నారు. పశువుల నుంచి రక్షణ కోసం నర్సరీల చుట్టూ గోడను నిర్మించి గేట్లను ఏర్పాటు చేశారు. మొక్కలకు ఎండ బారిన నుంచి రక్షణ కోసం షేడ్ నెట్లను అమర్చారు. మొక్కలు చిన్నగా ఉండి నాటి సమయంలో చనిపోయే ప్రమాదం ఉండటంతో విత్తనాలు మూలకెత్తే దశలోకి వచ్చిన తర్వాత మరింత రక్షణ కోసం పాలిథిన్ కవర్లతో మూరుస్తున్నారు. మొక్కల సత్కర ఎదుగుదలకు కావాల్సిన నాణ్యమైన మట్టి, ఎరువుల మిశ్రమాన్ని కలిపి విత్తనాలు నాటిస్తున్నారు.

కట్టంగూర్ మండలంలో 200 ఎకరాలకు పైగా సాగు

చెరుకు సాగుతో లాభాల బాట



మాణిక్యాలమ్మగూడెంలో ఏపూగా పెరిగిన చెరుకు

ఒక్కసారి నాటితే మూడేండ్ల వరకు పంట

రైతులు ఒక్కసారి చెరుకు నాటితే మూడేండ్ల పంట పంట ఉంటుంది. మరోసారి మొక్క నాటాల్సిన అవసరం ఉండదు. ఎకరం సాగు చేసేందుకు రూ.40 వేల వరకు పెట్టుబడి అవుతుంది. చెరుకు మొక్క నాటిన నుంచి 12 నెలల తరువాత పంట కోతకు వస్తుంది. చెరుకు నాటిన తరువాత మనిషి లోతు కాగానే జడ కట్టు కర్రు తారు. చెరుకు నాటిన తరువాత ఎరువులు, సాగునీటిని సకాలంలో అందిస్తే ఏపూగా పెరుగుతుంది. ఎకరానికి 60 నుంచి 70 టన్నుల దిగుబడి వస్తుంది. టన్నుకు రూ.8,200 వచ్చిన ఖమ్మం జిల్లాకు చెందిన కంపెనీ వాళ్లు తీసుకెళ్తున్నారు. ఎక్కువ పెట్టుబడి లేకుండానే చెరుకుసాగులో సంకృష్టకర్మైన లాభాలు పొందుతున్నారా. లక్షకు పైగా ఆదాయం పొందుతున్నారు.

చెరుకు సాగుతో అధిక లాభం



వరి సాగు చేస్తే కష్టంతోపాటు పెట్టుబడి ఎక్కువ, లాభాలు తక్కువగా వచ్చేవి. ఆంధ్రా రైతుల సలహా మేరకు గత ఆరేండ్లుగా 2 ఎకరాల్లో చెరుకు సాగు చేస్తున్నా. చెరుకు పంటకు సకాలంలో అడుగు పెండి, నీరందిస్తే మంచి దిగుబడి వస్తుంది? నాకున్న నీటి వసతి రెండేకరాల చెరుకు పంటకు సరిపోతుంది. ఎకరానికి 60 నుంచి 70 టన్నుల దిగుబడి వస్తుంది. టన్నుకు రూ.8,200 వచ్చిన ఖమ్మం జిల్లాకు చెందిన కంపెనీ వాళ్లు తీసుకెళ్తున్నారు. ఎక్కువ పెట్టుబడి లేకుండానే చెరుకుసాగులో సంకృష్టకర్మైన లాభాలు పొందుతున్నారా. లక్షకు పైగా ఆదాయం పొందుతున్నారు.

యాదాద్రి భువనగిరి, డిసెంబర్ 14 (నమస్తే తెలంగాణ) : హరిత తెలంగాణ కోసం బీఆర్ఎస్ ప్రభుత్వం హరితహారం కార్యక్రమాన్ని చేపట్టింది. ఏటా లక్షల మొక్కలు నాటడం అడవుల శాతాన్ని పెంచుతున్నది. రాష్ట్ర ప్రభుత్వం దూర దృష్టితో గ్రామాలు, పట్టణాల్లోనే నర్సరీలు ఏర్పాటు చేసుకోవాలని గతంలో ఆదేశాలు జారీ చేసింది. ఈ మేరకు గ్రామపంచాయతీలు, పట్టణాల్లో ప్రత్యేక నిధులతో నర్సరీలు ఏర్పాటుయ్యాయి. యాదాద్రి భువనగిరి జిల్లాలో 421 గ్రామపంచాయతీలు ఉన్నాయి. ఇందులో మూడు గ్రామ పంచాయతీలు మినహా 418 జిల్లాలో నర్సరీలు ఏర్పాటు చేశారు. సాయిపేట పోచం పల్లి, లప్పనాయకేతండా, టీఎన్టీహ్యూ పూర్వ మినహా అన్ని గ్రామ పంచాయతీల్లో మొక్కలు నాటుతున్నారు. ఒక్కో నర్సరీలో పాతవి, కొత్తవి కలిపి కనీసం 10వేల మొక్కలు ఉండేలా ప్లాన్ చేశారు. ఇందులో కొత్తవి ఆరు వేల తగ్గకండా ప్రణాళిక రూపొందించారు. మొత్తంగా జిల్లాలో 42,18,249 మొక్కలు ఏర్పాటు అని లక్ష్యంగా పెట్టుకున్నారు. ఇందులో కొత్తవి 3,490,434 నీడే ఉండగా, గతేడాది, కన్వర్షన్ కలిపి మరో 7,59,815 మొక్కలు ఉన్నాయి. జిల్లాలో అత్యధికంగా తుర్కపల్లి మండలంలో 3,79,849 మొక్కలు నాటారు. ఆ తర్వాత బీబీనగర్, బొమ్మలరామారం మండలాల్లో 3.40 లక్షల చొప్పున, వలిగొండలో 3,38,400, భువనగిరిలో 3,30 లక్షల, నారాయణపురంలో 3,10 లక్షల చొప్పున మొక్కలు ఏర్పాటు చేసినట్లు.

30 రకాల మొక్కలు..

యాదాద్రి నర్సరీల్లో అధికారులు రకరకాల మొక్కలు పెంచుతున్నారు. పండ్లు, పూలు, నీడనిచ్చే సుమారు 30 రకాల మొక్కలు అందుబాటులో ఉన్నాయి. జామ, అల్లనేరేడు, చక్రమల్లె, మందారం, నేరేడు, మల్లె, చామంతి, వాటర్ ఆపిల్, గన్నేరు, నూరు పరహాలు, మైదా, గులాబీ, గుర్రమోహరీ, పెద్ద ఫోరం, దానిమ్మ, కానుగ, పారిజాతం, టికోమా, శ్రీగంధం, నెమలినాగ, మేప, కరంబ, నిద్రగన్నేరు, బాదాం, బోహమియా, స్వతోడియా, చింత, సీతాఫలం, నరసా, సిల్వీయా తదితర మొక్కలు పెంచుతున్నారు. రకరకాల మొక్కలతో నర్సరీలు పచ్చదనం చూచుకొని చిట్టడమిని తలపిస్తున్నాయి.



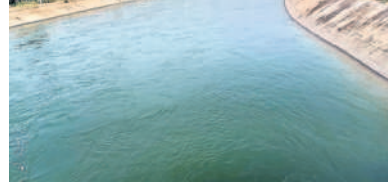
కొనసాగుతున్న నర్సరీ పనులు

42.18 లక్షల మొక్కలు టార్గెట్..

యాదాద్రి భువనగిరి జిల్లాలోని 418 గ్రామ పంచాయతీల్లో నర్సరీలు ఏర్పాటు చేశారు. మొత్తంగా 42,18,249 మొక్కలు ఏర్పాటు అని లక్ష్యంగా పెట్టుకున్నారు. ఇందులో కొత్తవి 3,490,434 నీడే వేశారు. మిగిలినవి గతేడాది ఉన్నాయి. వివిధ రకాల మొక్కలు పెంచుతున్నారు. నర్సరీల్లో మొక్కలు చని పోకుండా ప్రత్యేకంగా సంరక్షణ చర్యలు చేపట్టారు. - నాగిరెడ్డి, డిసెంబర్ 14

యాసంగి వరి సాగుకు నీటి విడుదల కష్టం అడుగుంటిన నాగార్జున సాగర్ జలాశయం నల్లగొండ ఉమ్మడి జిల్లాలో 3,94,262 ఎకరాల ఆయకట్టు బోర్లు, బావులను నమ్ముకుంటున్న రైతులు

ఎడమ కాల్వకు ఈసారి నీళ్లు లేనట్టే..



మిర్యాలగూడ/హోలియా, డిసెంబర్ 14 : కృష్ణా బేసిన్ లో ఈ ఏడాది వర్షాలు అతి తక్కువగా కురువడంతో తెలంగాణ, ఆంధ్రా పరిధిలో జూరాల, శ్రీశైలం, నాగార్జునసాగర్ ప్రాజెక్టులకు నీరు స్వల్పంగా చేరింది. దాంతో ప్రాజెక్టుల్లో సరిపడా నీరు లేకపోవడంతో సాగునీటి ప్రాజెక్టు అయిన నాగార్జునసాగర్ కింద ఎడమ కాల్వకు నీరు ఇచ్చే పరిస్థితి లేకుండా పోయింది. ఉన్న నీటిని తాగునీటి అవసరాలకు మాత్రమే వినియోగించే అవకాశం ఉంది. ఉమ్మడి నల్లగొండ జిల్లా పరిధిలో మేజర్ కింద 3,03,350 ఎకరాల ఆయకట్టు ఉండగా.. 41 ఎత్తిపోతల పథకాల కింద 90,912 ఎకరాలు ఉన్నది. మొత్తం 3,94,265 ఎకరాలకు సాగునీరు అంది. రెండు తెలుగు రాష్ట్రాల అవసరాల మేరకు 505 అడుగుల వరకు నీటిని వినియోగించుకునేందుకు ఒప్పందం జరిగింది. ఈ నేపథ్యంలో 510 అడుగుల కంటే నీటి మట్టం తగ్గితే హైదరాబాద్ ప్రజల కోసం అందించే తాగునీటిపై ప్రభావం చూపే పరిస్థితి ఉంటుంది. ఈ ఏడాది తీవ్ర పర్యాటక పరిస్థితుల కారణంగా కృష్ణా బేసిన్ లో వర్షాలు తక్కువగా పడడంతో తెలుగు రాష్ట్ర పరిధిలోని ప్రాజెక్టులకు

సుమారు 75 వేల ఎకరాల్లో బోరుబావుల కింద వరి సాగు

నాగార్జునసాగర్ ఎడమ కాల్వ ఆయకట్టు పరిధిలో నల్లగొండ, సూర్యాపేట జిల్లాల పరిధిలో బోర్లు, ఊట బావుల ద్వారా రైతులు సుమారు 75 వేల ఎకరాల్లో యాసంగి వరి సాగు చేస్తున్నారు అందుబాటులో ఉన్న నీటి వసతి ఆధారంగా స్వల్పకాలిక వరి వంగడాలును నాట వస్తున్నారు. ఆయకట్టుకు మాడూ నెలలపాటు సరిపడా విద్యుత్ అందించే వరిసాగు గణభక్తునుంది.

బీళ్లుగా మారనున్న 3.19 లక్షల ఎకరాలు

నాగార్జునసాగర్ ఆయకట్టు పరిధిలో పడేండ్ల తరువాత రైతుల భూములు సుమారు 3.19 లక్షల ఎకరాలు బీళ్లుగా మార

వరి బదులు మెట్ట పంటలే మేలు..

ఆయకట్టు పరిధిలో రైతులు ఎక్కువగా వరిసాగు చేస్తున్నట్లు సాగుస్తున్నారని, మెట్ట పంటలు సాగు చేస్తేనే ఎక్కువ మొత్తంలో భూమిలో పంటలు సాగు చేయవచ్చని వ్యవసాయాధికారులు సూచిస్తున్నారు. కాగా, సాగర్ ఆయకట్టు పరిధిలో వరి మినహా ఇతర పంటలే వరి ఆశించిన స్థాయిలో గతంలో దిగుబడి రాకపోవడంతో నీటి వసతి ఉన్న రైతులు వరి సాగు చేస్తున్నారని.

సాగర్ నీటిమట్టం 522.30 అడుగులు

నందిగొండ : నాగార్జునసాగర్ రిజర్వాయర్ల పూర్తి నీటి సామర్థ్యం 590(312.50 టీఎంసీలు) అడుగులకు గాను గురు వారం నాటికి 522.30 అడుగులకు చేరుకోని 153.5085 టీఎంసీల నీరు నిల్వ ఉంది. రిజర్వాయర్ నుంచి ఎన్ఎకోటిసీ ద్వారా 1,350 క్యూసెక్కుల నీరు విడుదల అవుతుంది. నాగార్జునసాగర్ రిజర్వాయర్లకు ఇన్ఫోర్మేషన్ లేదు.

నాగార్జునసాగర్ ఆయకట్టు వివరాలు ఉమ్మడి జిల్లా ఆయకట్టు - 3,03,353 ఎకరాలు 41 ఎత్తిపోతల ఆయకట్టు- 90,912 ఎకరాలు మొత్తం - 3,94,265 ఎకరాలు