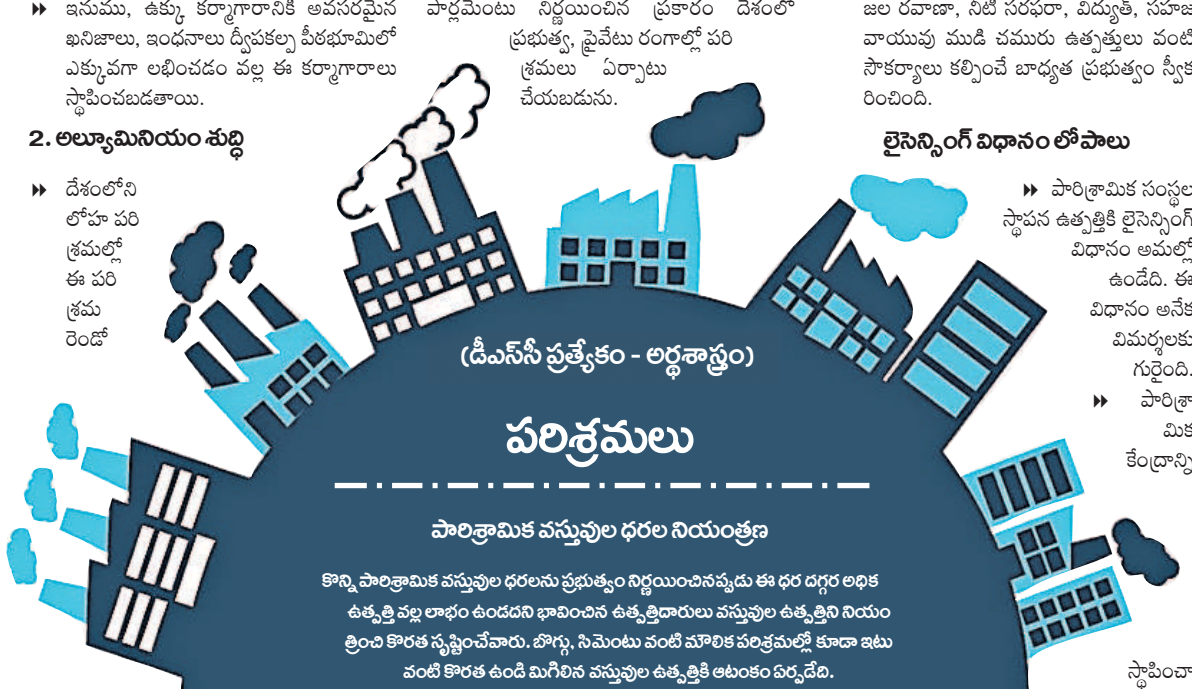


పరిశ్రమలు.. ప్రగతి రథసారథులు

విద్య, ఉద్యోగ సమాచారం
'నేషనల్ స్కీల్'లో
ఐటీఐ ప్రవేశాలు
హైదరాబాద్ లోని కేంద్ర ప్రభుత్వ పరిశ్రమలోని
నేషనల్ స్కీల్ ట్రయినింగ్ ఇన్ స్టిట్యూట్ లో ఐటీఐ
ప్రవేశాల కోసం ప్రకటన విడుదలైంది.
కోర్సులు: ఐటీఐ
ప్రేక్షకులు: సోలార్ టెక్నిషియన్ (ఎలక్ట్రికల్), టర్నర్, మెషినిస్ట్, అడిటివ్ మ్యానుఫ్యాక్చరింగ్ టెక్నిషియన్ (3డీ ప్రింటింగ్), డ్రోస్ టెక్నిషియన్, ఐటీఐ, ఐపోటీ టెక్నిషియన్ తదితరాలు
ప్రవేశాలు కల్పించే సంస్థలు: నేషనల్ స్కీల్ ట్రయినింగ్ ఇన్ స్టిట్యూట్- హైదరాబాద్, రామంతాపూర్, విద్యానగర్
దరఖాస్తు: వెబ్సైట్ లో
చివరితేదీ: జూన్ 30
వెబ్సైట్: https://nstiwhyderabad.dgt.gov.in



వ్యవసాయ ఆధారిత పరిశ్రమలు
వ్యవసాయ ఉత్పత్తులపై ఆధారపడిన పరిశ్రమలకు వ్యవసాయ ఆధారిత పరిశ్రమలు అని అంటారు.
భారతదేశంలో బిట్టల తయారీ చేతిమగ్గం, మరల మగ్గం, మిల్లల్లో చేస్తున్నారు. చేతితో తయారయ్యే చేనే బిట్టల వల్ల అనేకమందికి ఐటీఐ నుంచే ఉపాధి లభిస్తుంది.
వస్త్ర పరిశ్రమ రైతులకు, దూది తీసేవారికి గింజనుంది పత్తి వేరు చేయడం, వడకటం, నేయటం, రంగులద్దడం, బట్టల డిజైనింగ్, ప్యాకేజింగ్, బట్టలు కట్టడం వంటి పనుల్లో ఉపాధి కల్పిస్తుంది.
రసాయనాలు, ఆద్రకం, రంగులు, మిల్లు నిల్వలు, ప్యాకేజింగ్, ఇంజనీరింగ్ పనులు వంటి ఇతర పరిశ్రమలకు మద్దతునిస్తుంది.
దేశం నుంచి నూలు వస్త్రాలను అమెరికా, ఇంగ్లాండ్, ఫ్రాన్స్, తూర్పు ఐరోపా దేశాలు, నేపాల్, సింగపూర్, శ్రీలంక, ఆఫ్రికా దేశాలు దిగుమతి చేసుకుంటాయి.
ఖనిజ ఆధార పరిశ్రమలు
ఖనిజాలను లోహాలను ముడి పదార్థాలుగా ఉపయోగించే పరిశ్రమలు
భారత ద్వీపకల్పంలో ఇనుము, ఉక్కు కర్మాగారాలకు అవసరమయ్యే ఖనిజాల లభ్యమవుతుంది.
1. ఇనుము - ఉక్కు కర్మాగారం
ఇది మౌలిక పరిశ్రమ. ఉక్కు ఉత్పత్తి వినియోగం దేశ ప్రగతికి బిచ్చంగా భావిస్తారు.
దీనిని ఇనుముఐను, కోకెట్ గా సున్నపురాయి 4:2:1 నిష్పత్తిలో అవసరం
ఉక్కు గట్టిగా ఉండేందుకు కొంత మోతాదులో మంగనీసు కలుపుతారు.
భారతదేశంలో సగటు వార్షిక తలసరి ఉక్కు వినియోగం 32 కిలోలు.
దుక్కు ఇనుము ఉత్పత్తిలో భారతదేశానికి మొదటి స్థానం

2. అల్యూమినియం శుద్ధి
దేశంలోని లోహ పరిశ్రమల్లో ఈ పరిశ్రమ రెండో
సాక్షాత్తు ఆక్రమిస్తుంది.
దీన్ని విమానాలు, పాత్రలు, తీగల తయారీకి ఉపయోగిస్తారు. ఎందుకంటే ఇది తున్ను పట్టదు, తేలికగా ఉంటుంది. దృఢంగా ఉంటుంది. వేడిని బాగా ప్రసరిస్తుంది.
భారతదేశంలో 8 అల్యూమినియం శుద్ధి పరిశ్రమలున్నాయి. ఒడిశా పశ్చిమబెంగాల్, కేరళ, ఉత్తరప్రదేశ్, ఛత్తీస్ గఢ్, మహారాష్ట్ర, తమిళనాడులో ఉన్నాయి.
ఈ పరిశ్రమలో ముదురు ఎరుపు రంగులో ఉండే బాష్పిల్లో ఉపయోగిస్తారు.
2004లో భారతదేశం 600 మిలియన్ టన్నులకు పైగా అల్యూమినియం ఉత్పత్తి చేసింది.
ప్రభుత్వం - పారిశ్రామికాభివృద్ధి తొలి పంచవత్సరాలు
భారత

జల రవాణా, నీటి సరఫరా, విద్యుత్, సహజ వాయువు ముడి చమురు ఉత్పత్తులు వంటి సౌకర్యాల కల్పించే బాధ్యత ప్రభుత్వం స్వీకరించింది.
లైసెన్సింగ్ విధానం లోపాలు
పారిశ్రామిక సంస్థల స్థాపన ఉత్పత్తికి లైసెన్సింగ్ విధానం అనువు ఉండేది. ఈ విధానం అనేక విమర్శలకు గురైంది.
పారిశ్రామిక కేంద్రాన్ని స్థాపించా లనుకునేవారు
సాక్షాత్తు నియంత్రణ వల్ల భారతీయ పరిశ్రమ వేగంగా అభివృద్ధి చెందలేదని, సాంకేతికంగా కూడా అభివృద్ధి సాధించలేదని అధిక ధరలకు వస్తువులను ఉత్పత్తి చేస్తుందని చాలామంది భావిస్తారు.
నూతన పారిశ్రామిక విధానంలోని ప్రధానాంశాలు
కర్మాగారాల్లో తయారైన వినియోగ వస్తువులు దేశంలోకి దిగుమతి చేసుకునేలా చట్టాలు సడలింపాలి.
నూతన వాణిజ్యోత్తమ ప్రోత్సాహం చూపాలి. అనేక నియమాలు సరళీకృతం చేసింది.
ప్రభుత్వానికి కేటాయించిన అనేక రంగాల్లో ప్రైవేటు పరిశ్రమలను అనుమతించారు.
విదేశీ, ప్రైవేటు, ప్రభుత్వ కంపెనీలు దేశంలో నెలకొల్పడానికి అనుమతిచ్చారు.
ప్రభుత్వ ఆదీన పరిశ్రమల్లో కొన్ని ప్రైవేటు వారికి విక్రయించారు. కొన్నిటికి ప్రభుత్వ నిధులు తగ్గించారు. ఈ సంస్థల్లో ప్రభుత్వ జోక్యం తగ్గించి స్వతంత్ర నిర్వహణకు అవకాశం కల్పించారు.
పారిశ్రామిక విధానాల ఫలితాలు
పారిశ్రామిక సంస్థల సంఖ్య పెరిగింది. కానీ ఉపాధి అందించిన స్థాయిలో పెరగలేదు. ఎక్కువగా చిన్న ఉద్యోగాల కల్పించబడ్డాయి.
సంఘటిత రంగంలో 2 లక్షల వద్ద కర్మాగారాలు, అసంఘటిత రంగంలో 9 కోట్ల చిన్న పారిశ్రామిక కేంద్రాలు ఉన్నాయి.
ఇప్పటి దేశంలో 46 కోట్ల కార్మికుల వర్కలో ఉంది. ఒక వంతుకు ఉపాధి కల్పిస్తున్నాయి.
దేశానికి స్వాతంత్ర్యం వచ్చి 7 దశాబ్దాలు గడిచినా పరిశ్రమల్లో ఉపాధి శాతం అందించినంత పెరగలేదు.
కార్మికుల్లో చాలా మంది చిన్న పారిశ్రామిక కేంద్రాల్లో ఉపాధి పొందుతున్నారు. వీటిలో కార్మికులకు వేతనాలు తక్కువ, భద్రత కూడా తక్కువే.

సాక్షాత్తు తర్వాత పెద్ద పరిశ్రమల స్థాపనకు భారీ పెట్టుబడులు కావాల్సివస్తుంది ప్రభుత్వం ఈ విధివైన పద్ధతి అనుసరించింది.
ప్రభుత్వం మౌలికరంగ పరిశ్రమలు, మౌలిక సదుపాయాల్లో పెట్టుబడులు పెడితే ప్రైవేటు రంగం విస్తరించుకునేందుకు అవకాశం ఉంటుందని భావిస్తారు.
మౌలిక పరిశ్రమలు ఏర్పాటు చేయడానికి ఎక్కువ ధనమే కాకుండా ఎక్కువ సమయం కూడా పడుతుంది. ప్రైవేటు సంస్థలు ఇటువంటి పరిశ్రమల్లో పెట్టుబడులు పెట్టడానికి సిద్ధంగా లేవు.
మౌలిక సదుపాయాలైన రోడ్లు, రైలు, వాయు,

1. వస్త్ర పరిశ్రమ
పారిశ్రామిక ఉత్పత్తిలో దీని వాటా 14 శాతం.
వ్యవసాయం తరువాత అధిక ఉపాధి కల్పించే పరిశ్రమ
ఈ రంగం నుంచి ఐదేసివారలకే ద్రవ్యంలో 24.8 శాతం వస్తుంది.
స్థూల జాతీయోత్పత్తిలో 4 శాతం ఈ పరిశ్రమ నుంచి వస్తుంది.
ముడి సరుకు నుంచి అత్యంత విలువైన ఉత్పత్తుల వరకు స్వావంబన సాధించిన ఏకైక పరిశ్రమ
సూలు వస్త్రాలు
ప్రాచీన భారతదేశంలో చేతితో దారం వడికి చేసే దాగూ బిట్ట నేసేవారు
18వ శతాబ్దం తరువాత మనదేశంలో మరగ్గాలు వాడుకలోకి వచ్చాయి.
మొదటి సూలు మిల్లును ముంబయిలో 1854లో స్థాపించారు.
రెండు ప్రపంచ యుద్ధాల కాలంలో మన

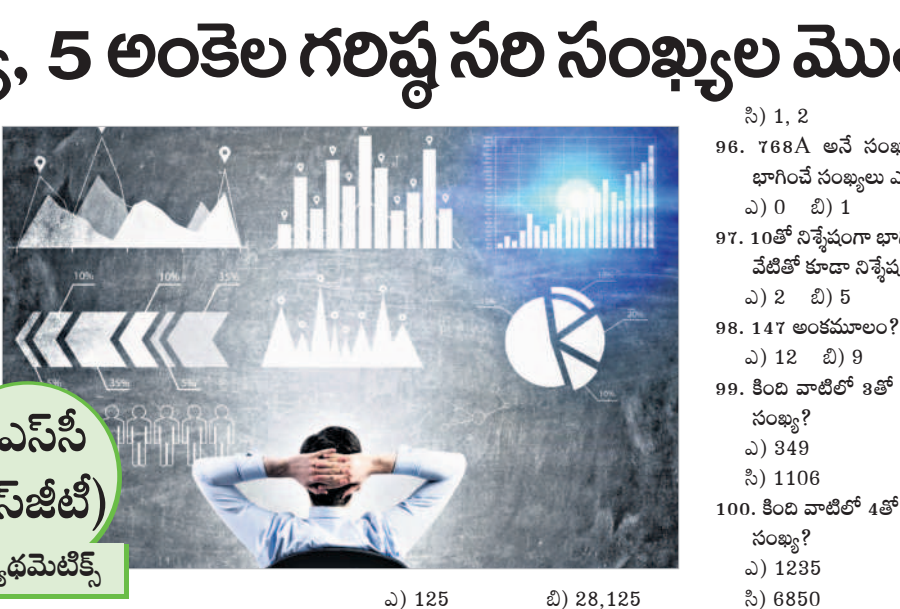
2. జనపనార పరిశ్రమ
జనపనార, జనపనార వస్తువుల ఉత్పత్తిలో భారతదేశానికి ప్రపంచంలో మొదటి స్థానం.
ఎగుమతుల్లో బంగారాదేశ తరువాత మన దేశం రెండో స్థానంలో ఉంది.
జనపనార మిల్లులు అధికంగా పశ్చిమ బెంగాల్ రాష్ట్రంలోని హుగ్లీ నదీ తీరంలో కేంద్రీకృతమై ఉన్నాయి. ఇక్కడ జనుము ఉత్పత్తి అధికంగా ఉండటం, జలరవాణా, పక్కరాష్ట్రాల నుంచి కార్మికుల లభ్యత వంటి అంశాలు ఈ పరిశ్రమకు అనుకూలంగా ఉన్నాయి.
దేశంలో సుమారు 70 జనపనార మిల్లులున్నాయి. వీటిలో ఎక్కువ హుగ్లీ నదీతీరంలో వెంట 98 కి.మీ. పొడవు 3 కి.మీ వెడల ల్యూలో కేంద్రీకృతమై ఉన్నాయి.
జనపనారకు సులభంగా భూమిలో కలిసి పోయి పర్యావరణానికి మేలు చేస్తుంది.
మొదటి జనపనార మిల్లును కోల్ కతా దగ్గర రిప్రోలో 1859లో స్థాపించారు.
జనపనార పరిశ్రమ 2.61 లక్షల కార్మికులకు ప్రత్యక్షంగా ఉపాధి కల్పిస్తుంది. చరోక్రంగా జనుము, గోస సాగు చేసే 40 లక్షల

సాక్షాత్తు నియంత్రణ వల్ల భారతీయ పరిశ్రమ వేగంగా అభివృద్ధి చెందలేదని, సాంకేతికంగా కూడా అభివృద్ధి సాధించలేదని అధిక ధరలకు వస్తువులను ఉత్పత్తి చేస్తుందని చాలామంది భావిస్తారు.
నూతన పారిశ్రామిక విధానంలోని ప్రధానాంశాలు
కర్మాగారాల్లో తయారైన వినియోగ వస్తువులు దేశంలోకి దిగుమతి చేసుకునేలా చట్టాలు సడలింపాలి.
నూతన వాణిజ్యోత్తమ ప్రోత్సాహం చూపాలి. అనేక నియమాలు సరళీకృతం చేసింది.
ప్రభుత్వానికి కేటాయించిన అనేక రంగాల్లో ప్రైవేటు పరిశ్రమలను అనుమతించారు.
విదేశీ, ప్రైవేటు, ప్రభుత్వ కంపెనీలు దేశంలో నెలకొల్పడానికి అనుమతిచ్చారు.
ప్రభుత్వ ఆదీన పరిశ్రమల్లో కొన్ని ప్రైవేటు వారికి విక్రయించారు. కొన్నిటికి ప్రభుత్వ నిధులు తగ్గించారు. ఈ సంస్థల్లో ప్రభుత్వ జోక్యం తగ్గించి స్వతంత్ర నిర్వహణకు అవకాశం కల్పించారు.
పారిశ్రామిక విధానాల ఫలితాలు
పారిశ్రామిక సంస్థల సంఖ్య పెరిగింది. కానీ ఉపాధి అందించిన స్థాయిలో పెరగలేదు. ఎక్కువగా చిన్న ఉద్యోగాల కల్పించబడ్డాయి.
సంఘటిత రంగంలో 2 లక్షల వద్ద కర్మాగారాలు, అసంఘటిత రంగంలో 9 కోట్ల చిన్న పారిశ్రామిక కేంద్రాలు ఉన్నాయి.
ఇప్పటి దేశంలో 46 కోట్ల కార్మికుల వర్కలో ఉంది. ఒక వంతుకు ఉపాధి కల్పిస్తున్నాయి.
దేశానికి స్వాతంత్ర్యం వచ్చి 7 దశాబ్దాలు గడిచినా పరిశ్రమల్లో ఉపాధి శాతం అందించినంత పెరగలేదు.
కార్మికుల్లో చాలా మంది చిన్న పారిశ్రామిక కేంద్రాల్లో ఉపాధి పొందుతున్నారు. వీటిలో కార్మికులకు వేతనాలు తక్కువ, భద్రత కూడా తక్కువే.

(మే 26 తరువాం)
69. కింది వాటిలో సరైనవి గుర్తించండి.
1. స్థూపానికి 1 శీర్షం ఉంటుంది.
2. దీర్ఘచతురస్రంలో ఎదుటి శీర్షాలను కలుపుతూ గీసిన రేఖలను కర్ణాలు అంటారు.
3. ఇది శంఖుపు వల రూపం
ఎ) 1, 2, 3 బి) 1, 2, 3 సి) 2, 3 డి) 1, 3
70. కింది వాటిలో సరైనవి గుర్తించండి.
ఎ. ఒక ఆకారం అన్ని భుజాల పొడవుల మొత్తం దాని చుట్టుకొలత అవుతుంది
బి. ఒక దీర్ఘచతురస్రాకార పౌలం పొడవు, వెడల్పులు పరస్పరంగా 80 మీ., 40 మీ. దాని చుట్టుకొలత 100 మీ.
ఎ) ఎ, బి లు సత్యం, బి) బి కు సరైన వివరణ బి) ఎ, బి లు సత్యం, బి) ఎ కు సరైన వివరణ సి) ఎ సత్యం, బి) ఎ కు సరైన వివరణ డి) ఎ సత్యం, బి) ఎ కు సరైన వివరణ
71. కింది వాటిలో సరైనవి గుర్తించండి.
1. రెండు దీర్ఘచతురస్రాల వైశాల్యాలు సమానం అయితే వాటి చుట్టుకొలతలు సమానం
2. టాన్ గ్రాంట్ 7 ఆకారాలు ఉంటాయి
3. పట చిత్రాన్ని బాగా అర్థం చేసుకోవడానికి స్కేలు అవసరం తప్పనిసరి
ఎ) 1, 2, 3 బి) 1, 2, 3 సి) 2, 3 డి) 1, 3
72. పట చిత్రంలో ఒక పటం 8 వాహనాలను సూచిస్తే 20 వాహనాలను సూచించడానికి ఎన్ని పటాలు కావాలి?
ఎ) 1 1/2 బి) 2 సి) 2 1/2 డి) 3
73. కింది వాటిలో సరైనవి గుర్తించండి.
ఎ. అంక 1గా ఉన్న భిన్నాలను ఏకాంక భిన్నాలు అంటారు
బి. 1/3, 1/7, 1/8 లు ఏకాంక భిన్నాలు
ఎ) ఎ, బి లు సత్యం, ఎ) బి కు సరైన వివరణ బి) ఎ, బి లు సత్యం, బి) ఎ కు సరైన వివరణ సి) ఎ సత్యం, బి) ఎ కు సరైన వివరణ డి) ఎ సత్యం, బి) ఎ కు సరైన వివరణ

6 అంకెల కనిష్ట బేసి సంఖ్య, 5 అంకెల గరిష్ట సరి సంఖ్యల మొత్తం?
వివరణ
74. 1/6, 1/2, 1/3, 1/5 లను ఆరోహణ క్రమంలో రాండండి.
ఎ. 1/2, 1/3, 1/5, 1/6
బి. 1/6, 1/5, 1/3, 1/2
సి. 1/6, 1/5, 1/2, 1/3
డి. 1/6, 1/2, 1/5, 1/3
75. 5/9 యూనిట్ల పొడవు కలిగిన లబ్ధి నుంచి 2/9 యూనిట్ల పొడవున్న లబ్ధి నుంచి ముక్తమై కలిగిన లబ్ధి నుంచి పొడవు?
ఎ) 1/9 యూనిట్లు
బి) 2/9 యూనిట్లు
సి) 3/9 యూనిట్లు
డి) 4/9 యూనిట్లు
76. కింది వాటిలో సరైనవి గుర్తించండి.
1. 205 సెం.మీ. = 2 మీ. 50 సెం.మీ
2. మనస్తా 10 మీ. గోడను కట్టాలనుకుని 4 మీ. 10 సెం.మీ. గోడ పూర్తి చేసి ఇంకా
3. 1 గంట 12 నిమిషాల 10 సెకన్లు = 4330 సెకన్లు
ఎ) 1, 2, 3 బి) 1, 2 సి) 1 డి) 3
77. రామయ్య తన పాఠంలో ఉదయం 3 గంటల 45 నిమిషాలు, సాయంత్రం 3 గంటల 55 నిమిషాలు పనిచేశాడు. అయితే అతను పాఠంలో పనిచేసిన మొత్తం సమయం?
ఎ) 6 గం.ల 40 ని.లు
బి) 7 గం.ల 40 ని.లు
సి) 8 గం.ల 40 ని.లు
డి) 7 గం.ల 10 ని.లు
78. 5, 0, 8, 4, 8 అనే అంకెలను ఉపయోగించి గొప్ప రాసిన 7 అంకెల గరిష్ట కనిష్ట సంఖ్యల మధ్య భేదం?
ఎ) 8885430 బి) 8881972
సి) 5884972 డి) 3000458
79. కింది వాటిలో సరైనవి గుర్తించండి.
1. 720, 563, 042లో 720 మిలియన్ల ఉన్నాయి
2. 147, 235, 857లో పది మిలియన్ల స్థానంలో 4 ఉంది
3. పది మిలియన్లు - కోటి
4. గూగిల్ షేర్స్ - 10^10
ఎ) 1, 2, 3, 4 బి) 1, 2, 3 సి) 2, 3, 4 డి) 1, 3, 4

80. 1 మిలియన్ = ఎన్ని వేలు?
ఎ) 10 బి) 100
సి) 1000 డి) 10000
81. 6 అంకెల కనిష్ట బేసి సంఖ్య, 5 అంకెల గరిష్ట సరి సంఖ్యల మొత్తం?
ఎ) 199999
బి) 6 అంకెల కనిష్ట సంఖ్య, 5 అంకెల గరిష్ట సంఖ్యల మొత్తం
సి) 999999
డి) ఎ, బి
82. శివ దగ్గర రూ.52,490 ఉంది. అతను రూ.15,870ను అప్పును, రూ.25,785ను బాండ్లు కొంటే అతని దగ్గర మిగిలిన సొమ్ము?
ఎ) 41,655
బి) 25,785
సి) 15,870
డి) 10,835
83. కింది వాటిలో సరైనవి గుర్తించండి.
ఎ. లాభం = అమ్మిన వెల - కొన్న వెల
బి. ఒక వ్యక్తి ఒక వస్తువును రూ.28,000లకు కొని దాన్ని రూ.40,000లకు అమ్మితే అతనికి రూ.12,000 లాభం వస్తుంది
ఎ) ఎ, బి లు సత్యం, బి) బి కు సరైన వివరణ బి) ఎ, బి లు సత్యం, బి) ఎ కు సరైన వివరణ డి) ఎ సత్యం, బి) ఎ కు సరైన వివరణ సి) ఎ సత్యం, బి) ఎ కు సరైన వివరణ డి) ఎ సత్యం, బి) ఎ కు సరైన వివరణ
84. ఒక సైకిల్ ను రూ.1500లకు కొని రూ.1850కి అమ్మగా అతనికి వచ్చిన లాభం, శత్రం?
ఎ) రూ.150 లాభం
బి) రూ.150 శత్రం
సి) రూ.100 లాభం
డి) రూ.100 శత్రం
85. ఒక మోటారు సైకిల్ ను రూ.42,500లకు కొని, దాన్ని రూ.1800 శత్రంతో అమ్మితే, అమ్మిన ధర ఎంత?
ఎ) రూ.44300 బి) రూ.40700
సి) రూ.39700 డి) రూ.38700
86. ఒక వస్తువును రూ.250 లాభంతో అమ్మితే రూ.12000 అమ్మితే ఆ వస్తువు కొన్న ధర ఎంత?
ఎ) రూ.1800 బి) రూ.1150
సి) రూ.800 డి) రూ.750
87. ఒక రైలు గంటలో 148 కి.మీ. దూరం ప్రయాణిస్తే ఒక రోజులో ఎన్ని కి.మీ.లు ప్రయాణిస్తుంది?
ఎ) 3,432 బి) 3,232
సి) 3,032 డి) 2,932
88. ఒక 8 అంకెల సంఖ్యలో ఒకటి స్థానం వందల స్థానానికి మూడు రెట్లు, పదల స్థానం ఒకటి స్థానంలో సగం, వందల స్థానంలో కనిష్ట ప్రధాన సంఖ్య ఉండాలి అయితే ఆ సంఖ్య?
ఎ) 632 బి) 362
సి) 236 డి) 326
89. కింది వాటిలో సరైనవి గుర్తించండి.
1. ఒక సంఖ్యను '1'తో గుణిస్తే అదే సంఖ్య వస్తుంది
2. ఒక సంఖ్యను '0'తో గుణిస్తే సంతకం తప్పవంతం వస్తుంది
3. విభజ్యం-శేషం = విభజకం x భాగం
ఎ) 1, 2, 3 బి) 1, 2 డి) 2, 3 డి) 1, 3
90. కింది వాటిలో సరైనవి గుర్తించండి.
ఎ. ముందుగా ఒక వస్తువు ధరను కనుగొని తర్వాత కావాల్సిన వస్తువుల ధరను కనుగొనడాన్ని ఏక వస్తు వర్ధిల్ల అంటారు.
బి. 10 వాహనాల వలె రూ.50లు అయిన 7 వాహనాల వలె రూ.35
ఎ) ఎ, బి లు సత్యం, ఎ) బి కు సరైన వివరణ బి) ఎ, బి లు సత్యం, బి) ఎ కు సరైన వివరణ సి) ఎ సత్యం, బి) ఎ కు సరైన వివరణ డి) ఎ సత్యం, బి) ఎ కు సరైన వివరణ
91. ఒక వర్షంలోని జూలై నెలలో 8875 పుష్కాలను ముద్రించిన అదే వంతున లీడ్ నెంబర్ క్లెయిన్ ఎన్ని పుష్కాలు ముద్రిస్తారు?
ఎ) 125 బి) 28,125
సి) 45,625 డి) 45,750
92. ఒక సైకిల్ ధర రూ.8950.. మోటారు సైకిల్ ధర, సైకిల్ ధరకు 18 రెట్లు అయితే మోటారు సైకిల్ ధర ఎంత?
ఎ) 31,350 బి) 41,350
సి) 51,350 డి) 55,300
93. 1x9=9 12x9 =108
128x9=1107...లు పరిశీలించి
ఎ) 11105 బి) 111105
సి) 111105 డి) 1111104
94. కింది వాటిలో సరైనవి గుర్తించండి.
ఎ. ఒక సంఖ్యకు ఒకటి స్థానంలో 0, 2, 4, 6, 8లలో ఏది ఉన్నా అది '2' తో నిశ్శేషంగా భాగించవచ్చు
బి. 4801 అనేది 2తో నిశ్శేషంగా భాగించబడదు
ఎ) ఎ, బి లు సత్యం, ఎ) బి కు సరైన వివరణ బి) ఎ, బి లు సత్యం, బి) ఎ కు సరైన వివరణ సి) ఎ సత్యం, బి) ఎ కు సరైన వివరణ డి) ఎ సత్యం, బి) ఎ కు సరైన వివరణ
95. కింది వాటిలో సరైనవి గుర్తించండి.
1. ఒక సంఖ్య దాని అన్ని గుణిజాలను నిశ్శేషంగా భాగిస్తుంది
2. ఒక సంఖ్య ఒకటి స్థానంలో 0 లేక 5 ఉండే ఈ సంఖ్య 5తో నిశ్శేషంగా భాగించవచ్చు
3. 7885 ను 10తో నిశ్శేషంగా భాగించవచ్చు
ఎ) 0 బి) 1 సి) 2 డి) 3



సమాధానాలు
69. సి 70. సి 71. సి 72. సి
73. ఎ 74. బి 75. సి 76. డి
77. బి 78. సి 79. ఎ 80. సి
81. డి 82. డి 83. ఎ 84. బి
85. ఎ 86. ఎ 87. ఎ 88. సి
89. ఎ 90. ఎ 91. డి 92. సి
93. బి 94. బి 95. సి 96. సి
97. డి 98. డి 99. డి 100. డి
101. డి 102. డి 103. బి 104. బి
105. ఎ 106. బి 107. బి 108. బి
109. సి 110. డి 111. డి 112. డి
113. బి 114. డి
వీటి రమణ, డైరెక్టర్, ఏకేఆర్ స్టడీసెంటర్, వికారాబాద్